



Pascal Ribault



R. Gewska - F. Weiss - A. Stepanova - S. Píkul

Virtù

Uálky o Itálii



Pro 2 hráče



*Abyste porozuměli těmto pravidlům, musíte se nejprve obeznámit se hrou pro 3–5 hráčů **Virtù: Umění vládnout.***



Historický úvod

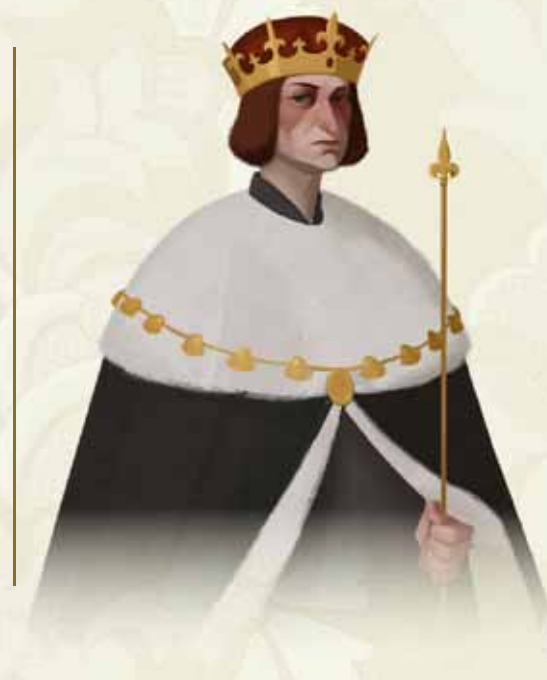
V roce **1442** se **Neapolské království**, kde dosud panoval rod Anjouvců, dostalo pod vládu aragonského krále Alfonsa V. Po smrti Reného z Anjou vznesl nárok na neapolskou korunu francouzský panovník **Karel VIII.**

Francouzská armáda pod jeho vedením, čítající více než 22 tisíc mužů a 70 děl, vyrazila z Grenoblu a překročila Alpy, aby se přidala ke svému spojenci **vévodovi milánskému**. Měla proti sobě **rozdrobenou Itálii**, kde se Florencie a Milán střetávaly s mocí Benátek, zatímco neblaze proslulý Rodrigo Borgia byl v Římě zvolen papežem jako **Alexandr VI.**

V krátké a agresivní kampani se **Karel VIII.** po ovládnutí Florencie a Říma zmocnil v únoru 1495 Neapole. Ovšem již následující jaro **Benátská liga** (široká koalice sdružující benátskou Serenissimu, papeže Alexandra VI., Ferdinanda II. Aragonského, císaře Maxmiliána, a dokonce i milánského vévodu, starého spojence francouzského krále) přinutila **Karla VIII.** přenechat Neapol svým nepřátelům a vrátit se do Francie.

Francouzští králové vedli na Apeninském poloostrově mezi lety **1494 a 1559** více než deset válek. Během nich se zformovaly zásady „moderního válčení“; jednalo se o pokračování procesu, který byl zahájen už za Stoleté války. Jízda svým významem ustupovala pěchotě a na důležitosti získávaly ruční palné zbraně a děla. Poslední války o Itálii představovaly geopolitický základ pro konflikty mezi Francií a habsburským Španělskem, které se táhly po několik století.

Karel VIII. zvaný „Přívětivý“ (1470-1498), poslední panovník z hlavní linie dynastie Valois, vládl v letech 1483 až 1498. V roce 1491 se oženil s Annou z Bretaně, čímž připojil toto vévodství k francouzské koruně. O tři roky později se prohlásil neapolským králem a rozpoutal první „válku o Itálii“. I když zvítězil, v roce 1495 byl přinucen k riskantnímu návratu do Francie. Zemřel roku 1498 ve věku 27 let po devítihodinové agónii údajně poté, co se zprudka udeřil o kamenný překlad nízkých dveří na svém hradu Amboise. Protože neměl přímého dědice, na trůnu ho jako Ludvík XII. vystřídal jeho bratranec Ludvík Orleánský, jenž ho doprovázel při italském tažení.



Ferdinand II. Aragonský zvaný „Ferrandino“ (1469–1496), byl synem Alfonsa II. Neapolského. Jako mladík se vzdělával v umění i vojenství. Jeho krátká vláda (byl korunován v lednu 1495) se nesla ve znamení vpádu francouzského krále Karla VIII. do neapolského království. Po zformování Benátské ligy, zahrnující téměř všechna města v Itálii, se mu podařilo vypudit Francouze z Neapole a znovu usednout na trůn. Zemřel krátce poté v lednu 1496 ve věku 27 let, stejně jako Karel VIII. Jelikož rovněž neměl dědice, nastoupil po něm jeho strýc Frederik.


*Spravedlivá je taková válka,
která je nevyhnutelná.*

*Niccolò Machiavelli
Vladař (1532)¹*



¹ Niccolò Machiavelli, Vladař, Praha 1997, str. 89 (překlad Josef Hajný)


Herní materiál

Použijte materiál pro hru 3–5 hráčů,
ale nechte v krabici komponenty, jež jsou v níže uvedeném přehledu přeškrtnuté.
Zároveň budete potřebovat herní materiál určený speciálně pro hru 2 hráčů (se symbolem ).




• 1 herní plán znázorňující Itálii se stranou pro 2 nebo 5 hráčů



 1 malá deska prestiže pro 2 hráče




 1 malá deska vlivu se stranou pro 2 hráče (na druhé straně je deska prestiže pro 3–5 hráčů)



• 2 akční desky „paláců“ (žlutá pro Neapol a modrá pro Francii)



• 57 destiček: 31 měst (Řím 2x), 14 titulů, 5 cechů, 5 katedrál a 2 destičky pro hru 2 hráčů 




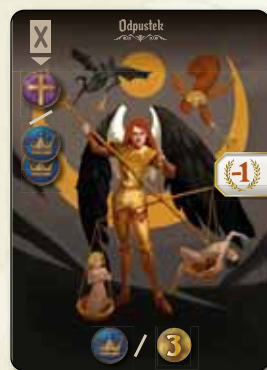
• 56 karet postav (každá 5x, s výjimkou papeže)



• 15 karet rodů pro 3–5 hráčů (po 3 kartách v 5 barvách)



 13 karet rodů pro 2 hráče (4 modré, 3 žluté, 2 červené, 2 zelené a 2 bílé)



• 10 karet odpustků



• 10 bonusů za patronát (9 karet + 1 destička)



• 46 disků nadvlády (18 modrých, 8 žlutých, 4 zelené, 3 červené a 3 bílé)



• 8 žetonů nedostupných měst



• 11 žetonů válečných bonusů + 1

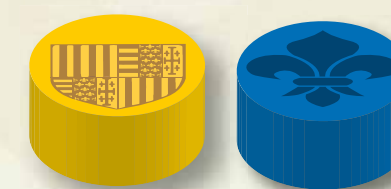


• 22 figurek vojenských jednotek (8 modrých, 6 žlutých, 4 zelené, 2 červené a 2 bílé)

• 12 figurek agentů (5 modrých, 5 žlutých, 1 červená a 1 bílá)



• 5 figurek katedrál-
Ve hře 2 hráčů bude zapotřebí pouze jedna (jako počítadlo kol).




• 2 akční žetony s erby (Neapol a Francie)



• 45 florénů (30 mincí s hodnotou 1, 15 mincí s hodnotou 5)



• 2 oboustranné přehledy (se stranou pro hru 2 hráčů 



• 1 bodovací blok



• 1 sešit pravidel Virtù: Války o Itálii

Přehled hry



Války o Itálii představují verzi hry Virtù: Umění vládnout pro 2 hráče.

Jeden hráč hraje za krále Francie a jeho spojence vévodu milánského a usiluje o získání neapolského trůnu. Druhý hráč představuje neapolského krále, jenž brání svůj titul a své město.

Hra probíhá po 21 kol, přičemž každé z nich odpovídá v historické perspektivě 2 měsícům, a pokrývá tak období mezi lety 1494 a 1497. Kvůli větší kompatibilitě s pravidly pro 3–5 hráčů, jež jste se již naučili, však budeme označovat fáze každého kola jako jarní a zimní.

Příprava hry

Herní plán Itálie a deska vlivu

Použijte herní plán se stranou pro 2/5 hráčů a z desky prestiže/vlivu stranu s vlivem pro 2 hráče.

Hráč Francie (modrá)

- 1 Vezměte si svůj **palác** a **akční žeton** (v modré barvě) a otočte je stranou **Král Francie** nahoru.
- 2 Vezměte si **4 francouzské karty rodu** určené pro hru 2 hráčů. Na začátku hry umístěte tyto karty kamkoli do svého paláce (stejně jako ve hře 3–5 hráčů).
- 3 Umístěte do svého dominia **2 francouzské destičky** pro hru 2 hráčů (**Království Francie** a **Děla**) spolu s destičkou **Vévodství Milán**.
- 4 Začínáte s **1 modrým agentem (4a)**. Zbývající 4 se na začátku hry nachází v banku (**4b**).
- 5 Umístěte po **1 modrém disku nadvlády** do **Turína** a **Milána (5a)** a přidejte destičky těchto měst do svého dominia (**5b**).
- 6 Umístěte **2 modré jednotky** do **Turína** a **2 do Milána (6a)**. Zbývající 4 mějte po ruce, ty bude možné naverbovat (**6b**) – k dispozici tedy máte až 8 jednotek.
- 7 Začínáte se **4 florény** ve své pokladnici.



Hráč Neapole (žlutá)

- 8 Vezměte si svůj **palác** a **akční žeton** (ve žluté barvě, palác stranou **Král Neapole** nahoru), **3 neapolské karty rodu** určené pro hru 2 hráčů a destičku **Knížectví Neapol**. Na začátku hry umístěte tyto tři karty kamkoli do svého paláce (stejně jako ve hře 3–5 hráčů).
- 9 Začínáte se **2 žlutými agenty (9a)**. Zbývající 3 se na začátku hry nachází v banku (**9b**).
- 10 Umístěte po **1 žlutém disku nadvlády** do **Neapole**, **Rossana**, **Bari** a **Reggia (10a)** a přidejte destičky těchto měst do svého dominia (**10b**).
- 11 Umístěte **2 žluté jednotky** do **Neapole (11a)**. Zbývající 4 mějte po ruce, ty bude možné naverbovat (**11b**).



17c



Městské svazy

Na herní plán umístěte následující komponenty:

- 13 **1 červený disk nadvlády** a **1 červenou jednotku** do **Florence** a **1 červený disk nadvlády** do **Pisy**.
- 14 **1 bílý disk nadvlády** a **1 bílou jednotku** do **Říma** a **1 bílý disk nadvlády** do **Civitavecchie**.
- 15 **1 zelený disk nadvlády** a **1 zelenou jednotku** do **Benátek**, **1 zelený disk nadvlády** a **1 zelenou jednotku** do **Ravenny** a **1 zelený disk nadvlády** do **Korfu**.
- 16 Umístěte po 1 disku nadvlády těchto tří městských svazů na stupnici vlivu na jejich počáteční pozici (pole označené znakem). Tento disk bude sloužit jako ukazatel vlivu.
- 17 Vedle herního plánu umístěte zbylé herní komponenty městských svazů:

ŘÍM (17a) – bílá

- 2 karty rodu
- 2 destičky měst: **Řím** (použijte destičku se znakem) a **Civitavecchia**.
- 1 agent a 1 další jednotka k naverbování.

FLORENCIE (17b) – červená

- 2 karty rodu
- 2 destičky měst: **Florence** a **Pisa**
- 1 agent a 1 další jednotka k naverbování.

BENÁTKY (17c) – zelená

- 2 karty rodu
- 3 destičky měst: **Benátky**, **Ravenna** a **Korfu**
- 2 další vojenské jednotky k naverbování.

Karty a destičky

- 18 Poskládejte totožné karty **postav** na sebe a vyložte je lícem nahoru do nabídky s výjimkou karet **Papež** a **Umělec** (ty vraťte do krabice).
- 19 Vyložte následujících 5 destiček: **2 Cechy**, **1 Království**, **Knížectví Milán** a **Vévodství Neapol**.

Zbývající destičky měst a karty odpustků (**20a**) spolu s **florény (20b)** umístěte do banku. Ostatní destičky vraťte do krabice.

Deska prestiže

Zakryjte rámeček s velmocemi a stupnici pořadí tahů na herním plánu **deskou prestiže** pro hru 2 hráčů (v ní se nepoužívá spojenectví s velmocemi ani pořadí tahů).

21

Příprava herního plánu - přehled



Nakonec vraťte do krabice zbylé disky nadvlády a červené, bílé a zelené jednotky a agenty.

Francie upřed

Postavte figurku katedrály (jako ukazatel) na pole 1. kola na desce vlivu. **Francie vždy přichází na tah jako první** (proto není zapotřebí stupnice pořadí tahů). Francie (modrý hráč) nesmí zapomenout posunout figurku katedrály před svým tahem v každém kole (s výjimkou prvního).

Dostupná pole dvořanů

Každý hráč začíná s jedním polem dvořana navíc (díky titulům, jež vlastní). Na druhou stranu však jedna komnata v paláci nemá předtištěnou žádnou akci. Dokud na toto pole neumístíte nějakou kartu s akcí, což můžete udělat hned při přípravě hry, po přesunu akčního žetonu do této komnaty nebudete moci provést žádnou akci.

Ve hře 2 hráčů nedochází k zpřístupnění dalšího pole dvořana, jestliže budete ovládat 5 měst.

Francie (modrá) umístí svůj disk nadvlády do Turína a Milána a 2 jednotky k Turínu a 2 k Milánu.

Neapol (žlutá) umístí svůj disk nadvlády do Neapole, Rossana, Reggio a Bari a 2 jednotky do Neapole.

Městské svazy: Umístěte **červený** disk nadvlády do Florencie a Pisy a 1 červenou jednotku do Florencie.

Umístěte **bílý** disk nadvlády do Říma a Civitavecchie a 1 bílou jednotku do Říma.

Umístěte **zelený** disk nadvlády do Benátek, Ravenny a Korfu a 1 zelenou jednotku do Benátek a do Ravenny.

Nechce se vám studovat pravidla? Podívejte se na videonávod!



Pravidla hry

Pravidla hry jsou stejná jako ve 3–5 hráčích, až na následující odlišnosti:

Diplomacie a městské svazy

Spojenectví s velmocemi
Ve hře 2 hráčů se spojenectví s velmocemi nepoužívá.

Když vypukly války o Itálii, významná města na Apeninském poloostrově, a sice **Řím** (bílá), **Benátky** (zelená) a **Florence** (červená), nebyla dosud rozhodnuta, ke které straně se připojí. Tato tři centra a další jimi ovládaná města se nazývají **městské svazy**.

Na začátku hry je každý městský svaz tvořen hlavním městem (Řím, Benátky, Florence), dalšími městy a jednotkami na herním plánu.

Zbývající města, která neovládají hráči ani městské svazy, se nazývají **neutrální města**.

Ve hře 2 hráčů budete schopni **ovlivňovat městské svazy** pomocí akce **vliv**.

STUPNICE VLIVU

Každý městský svaz má na **desce vlivu** svou vlastní stupnici. Posuny disku v jeho barvě značí jeho lavírování mezi Francií a Neapoli.

Kdykoli získáte 1 bod vlivu u některého městského svazu, přesuňte jeho ukazatel o jedno pole směrem ke své straně (doleva k Francii, doprava k Neapoli).

Stupnice jsou rozděleny na tři zóny: **neutralita**, **náklonnost** a **spojenectví**.

- Pokud se ukazatel nachází v neutrální zóně, daný městský svaz neupřednostňuje žádného z hráčů: má vůči oběma neutrální postoj.

- Pokud se ukazatel nachází ve vaší zóně náklonnosti nebo spojenectví, daný městský svaz zaujímá přátelský postoj k vám a nepřátelský postoj k protihráči.

- Pokud se ukazatel nachází již ve vaší zóně spojenectví ve chvíli, kdy provádíte akci **vliv** (viz **Změny akcí** níže), můžete s daným městským svazem uzavřít **trvalé spojenectví**.

Náklonnost

Jestliže je vám městský svaz nakloněn, **můžete bez omezení přesouvat své jednotky k městům ovládaným tímto svazem a kolem nich, aniž by musely přerušit svůj pohyb**. Navíc však musíte bránit města tohoto svazu ve chvíli, kdy jsou napadená. Pokud se zde nachází vaše jednotky, přidají se automaticky k obraně. V případě, že jsou u tohoto obléhaného města pouze jednotky jeho svazu, resp. žádné jednotky, můžete na obranu použít své válečné bonusy.

Neutralita

Jestliže přesouváte své jednotky k městu ovládanému městským svazem s neutrálním postojem, **musíte zde svůj pohyb ukončit. Nemusíte však toto město oblehnout**. Pokud máte vy i protihráč na konci jara své jednotky před městem patřícím k neutrálnímu svazu, musíte vsézt polní bitvu. Když zvítězíte, můžete město oblehnout, ale není to povinné, a smíte zde své jednotky nechat prostě stát.

Nepřátelství

Městský svaz vůči vám zaujímá nepřátelský postoj, jestliže je jeho ukazatel vlivu v zóně náklonnosti nebo spojenectví vašeho protihráče.

- Pokud přesunete své jednotky k městu ovládanému svazem, který vůči vám zaujímá nepřátelský postoj, musíte zde ukončit svůj pohyb a na konci jara toto město oblehnout.

- Stejně postupujte i v případě, když máte před městem patřícím do nepřátelského městského svazu na konci jara své jednotky.



V tomto příkladu jsou postoje městských svazů následující:

Řím (bílá): Neutrální postoj vůči oběma hráčům.

Benátky (zelená): Nakloněné Neapoli natolik, že by Neapol po provedení akce vliv mohla vytvořit trvalé spojenectví; nepřátelské vůči Francii.

Florence (červená): Nakloněná Francii, nepřátelská vůči Neapoli.

Nezapomeňte, že znaky ukazují, kde se nachází ukazatele vlivu na začátku hry.

Změny akcí

MECENÁT

Tato akce se ve hře 2 hráčů nepoužívá.

ANEXE/VLIV

Tato akce vám nabízí dvě možnosti (můžete si vybrat jednu, nebo obě):

- **Anektovat neutrální město** (neovládané žádným městským svazem) podle běžných pravidel.

- **Ovlivnit městské svazy.** Zaplaťte symboly korun, abyste získali vliv u jednoho či více městských svazů. Každá koruna vám přidá 1 bod vlivu na libovolné stupnici vlivu.



V tomto příkladu zaplatí Francie 3 koruny, aby ovlivnila Řím, a proto posune bílý ukazatel vlivu o 3 pole směrem k Francii (doleva). Protože se Francie rozhodla ovlivnit Řím, může při placení nahradit všechny nebo některé koruny kříži.

Pokud chcete ovlivnit Řím, můžete místo korun použít kříže (nebo jakoukoli kombinaci obou symbolů).



Jestliže provádíte akci vlivu u městského svazu, jehož ukazatel vlivu se již nachází ve vaší zóně spojenectví (a není na něm nepřátelský agent), můžete s tímto svazem uzavřít trvalé spojenectví. Není za něj třeba platit symboly, ale taková akce zabere celý váš tah, tj. nebudete schopni ovlivňovat jiné městské svazy nebo anektovat neutrální město.

Benátky se již nachází v zóně spojenectví Neapole. Neapol může vynaložit celou svou akci vlivu a zdarma uzavřít trvalé spojenectví s Benátkami.

Trvalé spojenectví s městským svazem

- Okamžitě získáváte 2 karty rodu tohoto městského svazu, jež přijdou na volná pole dvořanů ve vašem paláci. Tyto karty vám automaticky poskytnou jedno další pole dvořana.
- Přidejte destičky měst, jež daný svaz dosud ovládá, do svého dominia stranou s dostupnými zdroji nahoru.
- Získáváte kontrolu nad jednotkami tohoto svazu (jak těch, které jsou ve hře, tak těch, jež můžete naverbovat), stejně jako nad jeho agentem (nezapomeňte, že Benátky žádného agenta nemají).

- Nakonec odstraňte ukazatel vlivu tohoto svazu ze stupnice vlivu, jelikož je již natrvalo spojen s vámi.



Pokud navážete spojenectví s Florencií, připadne vám vše, co je zde vyobrazeno. Kdyby ovšem byla Pisa v danou chvíli dobyta soupeřem, nedostali byste její destičku. Zároveň získáte pod svou kontrolu florentskou jednotku a agenta.

INTRIKY

Navíc k obvyklým možnostem této akce můžete svého agenta umístit na stupnici vlivu některého městského svazu, pokud se tam dosud žádný nenachází (postavte ho na ukazatel vlivu). Toto nelze provést u městského svazu, který má uzavřené trvalé spojenectví, protože jeho ukazatel vlivu se již ocitl mimo hru.

Můžete mít své agenty na více stupnicích vlivu současně.

Jak agent ovlivňuje stupnici vlivu

Agent na stupnici vlivu neguje jednu korunu (nebo kříž), které soupeř platí při akci vlivu, chce-li ovlivnit daný městský svaz. Agentu je možné přesunout na stupnici vlivu odkudkoli.

Navíc s městským svazem, na jehož stupnici vlivu se nachází nepřátelský agent, nemůžete uzavřít trvalé spojenectví.



V tomto příkladu se francouzský agent nachází na ukazateli vlivu Florencie. Neapol chce Florencii ovlivnit, avšak první zaplacená koruna přijde vniveč. Když tedy zaplatí 3 koruny, ukazatel vlivu se posune pouze o 2 pole směrem k Neapoli. Navíc pokud by se ukazatel vlivu Florencie nacházel v zóně spojenectví Neapole, bránil by francouzský agent v uzavření trvalého spojenectví mezi Neapolí a Florencií.

Změny při vyhodnocování obléhání

TROFEJE

Trofej získáte pokaždé, pokud úspěšně oblehnete město ovládané protihráčem nebo některým městským svazem (bez ohledu na to, zda je nebo není spojencem vašeho protihráče).

Ve hře 2 hráčů můžete získat více trofejí stejné barvy.

Na konci hry má každá trofej hodnotu pouze **1 bodu prestiže**.

OBLÉHÁNÍ A MĚSTSKÉ SVAZY

Nemusíte zahájit obléhání, pokud se vaše jednotky nachází před městem patřícím ke svazu, který je vůči vám neutrální nebo je vám nakloněn. Jednotky mohou jednoduše zůstat stát před jeho hradbami.

Pokud je dané město neutrální, můžete se ho rozhodnout oblehnout.

Pokud máte vy i protihráč své jednotky před městem patřícím ke svazu, který zaujímá neutrální postoj vůči vám oběma, musíte svést polní bitvu. Jestliže zvítězíte, můžete město oblehnout, ale není to povinné, a můžete zde své jednotky nechat prostě stát.

Pokud máte vy i protihráč své jednotky před městem patřícím ke svazu, který zaujímá vůči vám nepřátelský postoj, musíte toto město oblehnout, zatímco nepřátelské jednotky se budou podílet na jeho obraně.

Pokud zvítězíte při obléhání města patřícího ke svazu, který není spojencem vašeho protihráče, ztrácíte u něj **okamžitě 4 body vlivu**.

Pokud zvítězíte při obléhání hlavního města některého svazu (Říma, Benátek nebo Florencie), **ztrácíte okamžitě 1 bod vlivu** u všech ostatních svazů.

- Městský svaz je zničen, jestliže se během obléhání zmocníte jeho hlavního města (Říma, Benátek nebo Florencie).

- Pokud daný městský svaz nebyl dosud spojencem protihráče, odstraňte ze hry všechny jeho zbývající komponenty (disky nadvlády, ukazatel vlivu, jednotky, karty rodu, destičky měst, případně agenta). Zničený městský svaz nelze nadále ovlivňovat ani s ním uzavřít spojenectví.

- Pokud byl daný městský svaz spojencem protihráče, hra normálně pokračuje. Soupeř si ponechává jeho karty rodu, jednotky a případně agenta.

ÚSTUP

Jestliže neuspějete při obléhání nebo utrpíte porážku v polní bitvě, můžete se se svými jednotkami stáhnout do města, které je přímo spojeno silnicí s výchozím městem (nebo je dosažitelné po moři) a které ovládá městský svaz, jenž je vám nakloněn nebo je vaším spojencem.

Jednotky

Žold se platí pouze každá 4 kola (na což upozorňuje symbol mince na stupnici kol).

Když vyplácíte žold svým jednotkám, musíte zároveň zaplatit i jednotkám spojeneckých městských svazů.

Žold činí 1 florén za každé 2 jednotky, zaokrouhлено nahoru. Na rozdíl od hry 3–5 hráčů musíte zaplatit žold i jen jedině jednotce.



Výše žoldu
Kolo, v němž je třeba zaplatit žold

Navíc můžete za 1 florén naverbovat 1 jednotku spojeneckého městského svazu v některém z měst, jež tento svaz ovládal na začátku hry a dosud ho drží. Jinde je není možné naverbovat.

Celkový počet jednotek každého městského svazu je omezen herním materiálem (2 jednotky pro Řím a Florencii, 4 jednotky pro Benátky).

Jsou-li jednotky městského svazu ztraceny při obléhání nebo polní bitvě, lze je později znovu naverbovat. Pokud máte utrpět ztráty při obléhání nebo v polní bitvě, do nichž jsou zapojeny vaše jednotky i jednotky spojeneckého městského svazu, můžete si vybrat, jaké jednotky odstraníte.

Tituly

Ve hře 2 hráčů:

Francie může získat pouze titul Knížectví Milán, protože už vlastní tituly Vévodství Milán a Království Francie.

Neapol může získat pouze tituly Vévodství Neapol a Království, protože už vlastní titul Knížectví Neapol.

Konec hry: prestiž a vítězství

Hra končí:

- na konci 21. kola,
- na konci kola, v němž Francie ovládla Neapol.

BODY PRESTIŽE

Ovládaná města: 1 bod prestiže za každé město, které ovládáte (včetně vašich počátečních měst a měst ovládaných spojeneckými městskými svazy). Neuděluje se žádný bonus za ovládnutí více měst než protivář.

Karty/destičky: Určité karty ve vašem paláci a destičky ve vašem dominiu vám mohou přinést uvedené množství bodů prestiže, stejně jako ve hře 3–5 hráčů.

Náboženský vliv: 2 body prestiže pro hráče, který má více křížů. Pokud máte oba stejně, body prestiže za náboženský vliv nedostane nikdo.

Vojenská prestiž: 1 bod prestiže za každou trofej, včetně trofejí městských svazů.

Pozor: Na rozdíl od hry 3–5 hráčů dostáváte body i za více trofejí téže barvy (včetně městských svazů).

Odpustky: - 1 bod prestiže za každou kartu odpustku ve vašem paláci

VÍTĚZSTVÍ

Hráč, který má na konci 21. kola více bodů prestiže, se stává vítězem první „války o Itálii“. V případě shody vítězí Neapol.

AUTOMATICKÉ VÍTĚZSTVÍ

Pokud na konci některého kola ovládá Francie Neapol, stává se „pánem Neapole“ a vítězí bez ohledu na to, kolik bodů prestiže hráči mají nebo kolikáté kolo zrovna probíhá.

Speciální pravidla pro 2 hráče: Pascal Ribrault a Bernard Philippon © 2021 Super Meeple