

**Znáš  
mě?**

**Pravidla**

*Albi*



# Znáš mě? Pravidla

## Popis hry

„Znáš mě?“ je bezstarostná hra o tom, na co myslíte a na co myslí vaši přátelé. Dostanete v ní příležitost pokládat otázky, které zůstávají nezodpovězeny celá staletí. Například: „Proč žena vydrží více než člověk?“ nebo „Co mám dělat, když mi bouchnou saze?“. Takže se zamyslete, co se chcete o ostatních dozvědět, a nakonec si i sami možná položíte otázku: „Znám se?“

## Příprava hry

Každý hráč si vezme mazatelný fix, odpovědní tabulku a dva žetony ve stejné barvě, jakou má jeho tabulka. Zamíchejte balíček s kartami. Kartičky s otázkami umístěte doprostřed stolu tak, aby na ně každý dosáhl. Hodit se také budou ubrousky na utírání odpovědí před novou otázkou.

Vyberte hráče, který bude počítat body. Tento hráč bude zapisovat stav skóre po každém kole do bodovací tabulky.

Nejnižší hráč začíná. Ten také dostane skvělou pomůcku, ROZH-O-DOVAČ.



## Otázky a odpovědi

Hráč, který má ROZH-O-DOVAČ, je na řadě. Vezme si horní kartu s otázkami. Z karty si vybere libovolnou otázku a přečte ji nahlas. Poté tuto kartu vloží do spodu balíčku.

Všichni ostatní si skrytě zapíší na svoji odpovědní tabulku svou odpověď a pak ji položí na stůl popsanou stranou vzhůru.

POZNÁMKA: Hráč se snaží napsat odpověď, kterou by napsal sám vypravěč. Případně, která by vypravěče nejvíce zaujala.

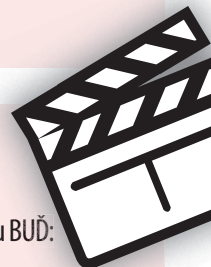
## Výběr nejlepší odpovědi

Jakmile budou všechny tabulky ležet na stole, hráč, který pokládal otázku, si potají vybere pomocí ROZH-O-DOVAČe odpověď, která se mu líbí a šipku nasměruje na konkrétní barvu. Až bude rozhodnut, položí ROZH-O-DOVAČ na stůl šipkou dolů.

## Jaká odpověď byla vybrána?

Všichni ostatní použijí své dva žetony a snaží se uhodnout, kterou odpověď zvolil hráč, který pokládal otázku. Hráči mohou BUD:

- umístit oba své žetony ke stejné odpovědi, A NEBO
- své žetony rozdělit a dát je ke dvěma různým odpovědím. Hráči si smí vybírat i svoji vlastní odpověď.



# Na **CO** myslím...?

## Vyhodnocení kola

Jakmile všichni hráči umístí své dva žetony, otočte ROZH-O-DOVAČ šipkou nahoru. Nyní vidíte, kterou odpověď zvolil jako nejlepší.

- Hráč, který vybral nejlepší odpověď, dostane 1 bod za každý žeton umístěný na jeho vybrané odpovědi, nejvýše však 3 body.
- Ostatní hráči dostanou 1 bod za každý žeton, který umístili k vybrané odpovědi.
- Hráč, který vybranou odpověď napsal, dostane jako prémii 1 bod.

POZNÁMKA: Maximální počet bodů, které může v jednom kole libovolný hráč získat, je 3.

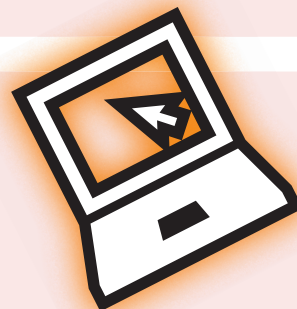
POZNÁMKA: Nedovolte, aby si hráči brali své žetony zpět, dokud není dokončeno bodování kola.



## Příprava dalšího kola

Všichni si vezmou zpět své dva žetony a odpovědní tabulku. Smažte odpověď ubrouskem; nepoužívejte prsty (zanechávají mastnou stopu).

Předejte ROZH-O-DOVAČ dalšímu hráči ve směru hodinových ručiček a nové kolo může začít.



## Konec hry

3–4 hráči: Hra končí, jakmile každý hráč položil 3 otázky.

5–6 hráčů: Hra končí, jakmile každý hráč položil 2 otázky.

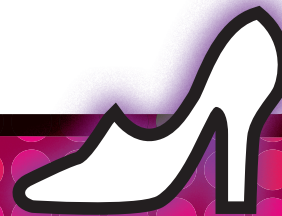
7–8 hráčů: Hra končí, jakmile každý hráč položil 1 otázku.

### Kdo se stává vítězem?

Po skončení hry hráč, který počítal skóre, sečte body každého hráče. Hráč s nejvyšším počtem bodů vítězí. Nezapomínejte přitom, že ve hře „Znáš mě?“ na vítězi v podstatě nezáleží, mnohem důležitější je, abyste se dobře pobavili!

### Nerozhodný výsledek

V případě remízy hráč, který skončil na posledním místě, vybere píseň, kterou znají všichni. Hráči se shodným počtem bodů musí postupně zazpívat sloku písně a krátce zatančit. Hráč, který byl poslední, vybere vystoupení, které se mu líbilo nejvíce, a tím zvolí i vítěze.



# Nejčastější otázky k pravidlům

## Jsem na řadě a položil jsem otázku. Mohu ovlivňovat ostatní hráče?

Ne! Pokud jste na řadě, nesmíte ovlivnit to, co hráči napíší. Zároveň nesmíte naznačovat, která odpověď je vám blízká, nebo ostatním jinak pomáhat s rozhodováním, jakou odpověď vyberete. Samozřejmě poté, co je odpověď zveřejněna, se můžete s ostatními podělit o všechny své myšlenky a úvahy!

## Nejsem na řadě. Mohu propagovat svoji vlastní odpověď?

Ano! Když nejste na řadě, můžete za svoji odpověď lobovat, abyste přiměli hráče s ROZH-O-DOVAČEM k výběru právě té vaší odpovědi. I v tom se skrývá část zábavy!

## Co když dva hráči zapíší stejnou odpověď?

Započítává se pouze první odpověď položená na stůl. Všichni ostatní hráči musí napsat odpověď jinou. Hráč s ROZH-O-DOVAČEM rozhoduje případné spory o tom, či odpověď byla první.

## Co když jsou dvě odpovědi podobné?

Hráč s ROZH-O-DOVAČEM rozhoduje, zda podobné odpovědi představují stejnou věc. Může například rozhodnout o tom, že „vydělávat peníze“ je totéž jako „dostávat výplatu“. Pokud jsou podobné odpovědi vyhodnoceny jako stejné, najdete řešení v předchozím odstavci.

## Mohu svoji odpověď změnit?

Jedině tehdy, jestliže někdo jiný ještě přemýšlí, jakou odpověď napíše.

## Musím svoji odpověď napsat?

Jestliže zbýváte jako poslední a nemůžete se rozhodnout, co napsat, nemusíte psát žádnou odpověď. I tak můžete hádat, která odpověď se bude líbit hráči, který pokládal otázku.



## Svižná a zábavná hra!

Nečekáte na svůj tah. Máme za to, že čekat, až na vás přijde řada, je tou nejnudnější částí. Proto se tato hra nehraje na žádné tahy! Všichni jsou neustále zapojeni a provádějí nějakou činnost. Doporučuje 6 z 5 psychologů.

Výrobce a distributor pro ČR:  
ALBI Česká republika a.s.  
Praha 8, Thámova 13  
Infolinka: +420 737 221 010

V případě dotazů se obraťte na e-mail:  
hry@albi.cz



Najdete nás na Facebooku.

[www.albi.cz](http://www.albi.cz),

[www.modernihry.cz](http://www.modernihry.cz)

